

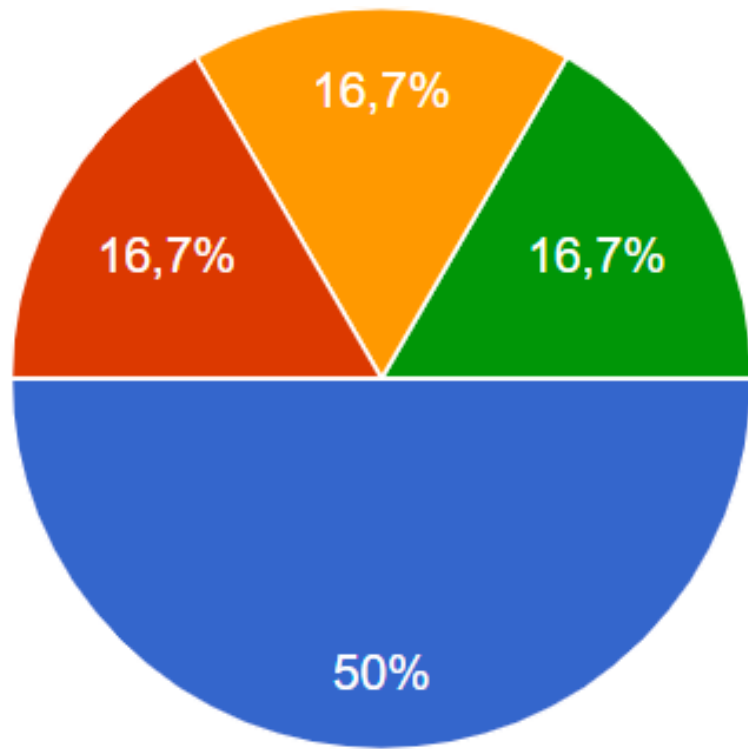
Dotazník BIO programů, ZS 2018/19

I. O sobě

Jan Havlík

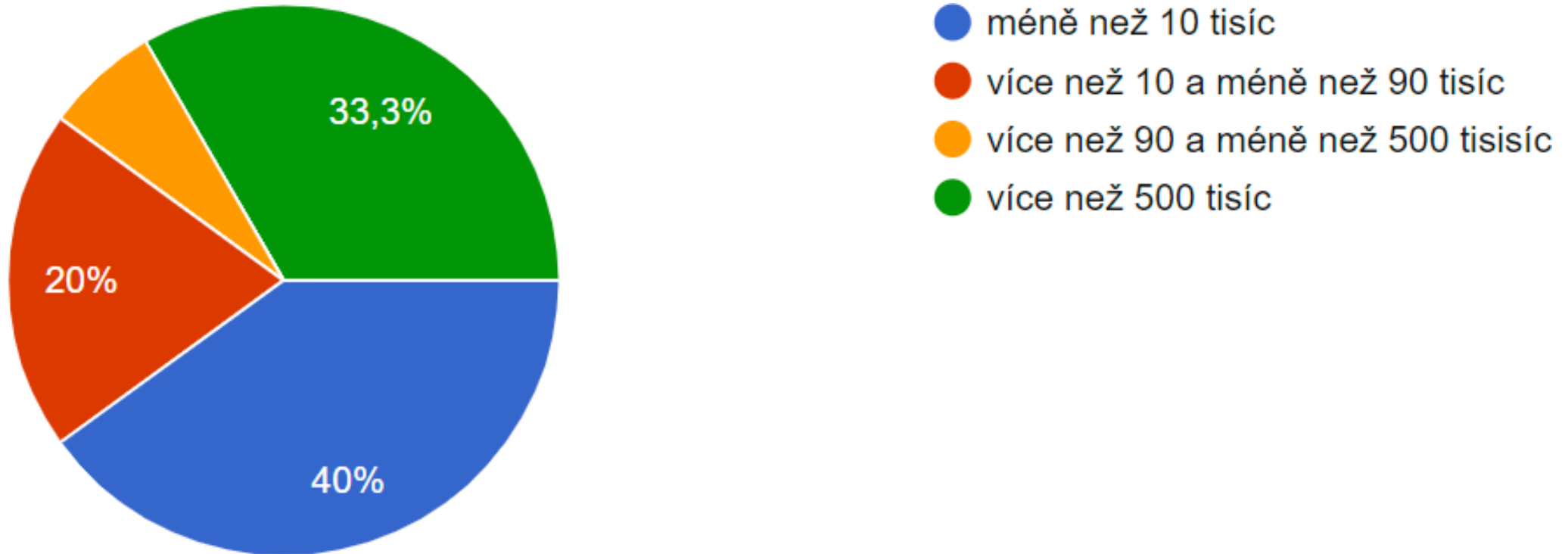
31/78	Bc. BIO	Mgr. BIO	Mgr. BMII
respondentů/studentů	21/48	6/10	4/13 (/20)

1) Kolik km od Prahy se nachází obec, ve které máte trvalé bydliště?

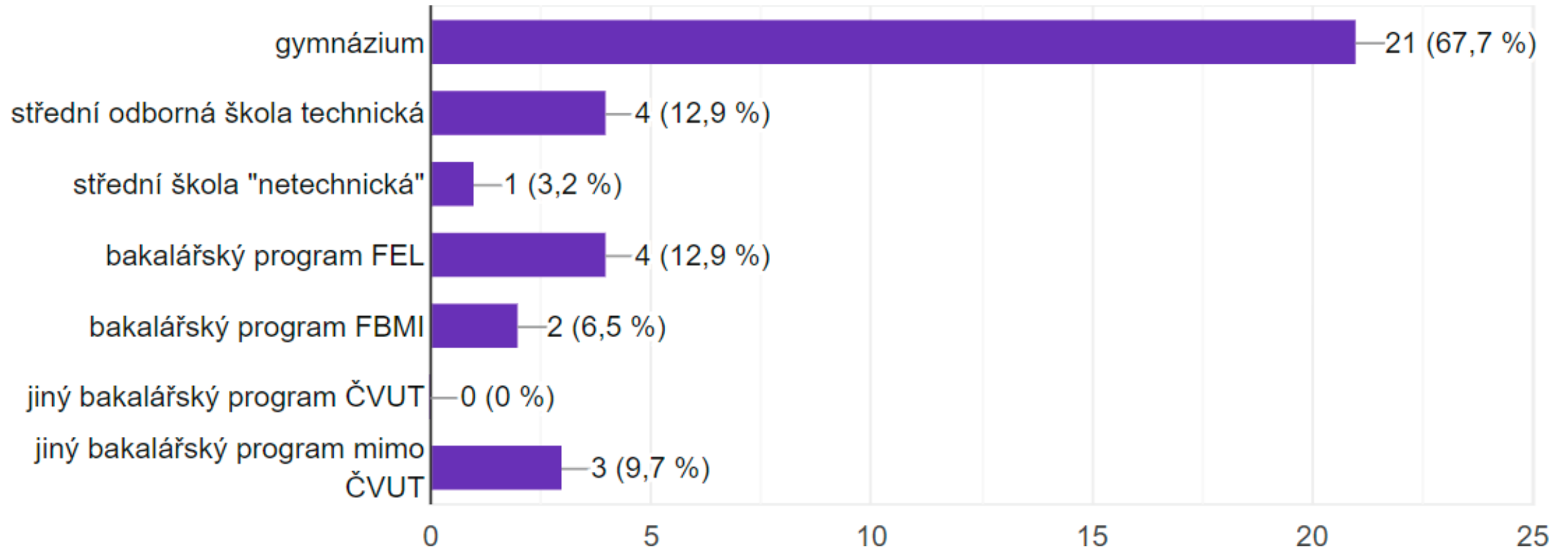


- méně než 50 km
- více než 50 a méně než 100 km
- více než 100 a méně než 200 km
- více než 200 km

2) Kolik obyvatel má obec, ze které pocházíte?



3) Jaký typ střední školy nebo bakalářského programu jste vystudoval/a?



4) Studujete (nebo studoval/a jste) také na jiné vysoké škole? Pokud ano, na které? Úspěšně nebo neúspěšně?

Bc. BIO

přerušené studium na 1. LF UK
ukončené studium FA ČVUT
1. ročník VŠCHT

Mgr. BIO

jeden semestr na FJFI ČVUT
TU v Liberci

Mgr. BMII

TU v Liberci
FBMI ČVUT v Praze

5) Pokud ještě mimo školních povinností pracujete v průběhu semestru na mimoškolních projektech (vedlejší úvazek, podnikání, brigády), napište prosím, o kolik hodin týdně se jedná (započítejte i práci o víkendech):

Bc. BIO

2 hod, 2× 6 hod, 7 h hod, 12 hod, 2× 20 hod

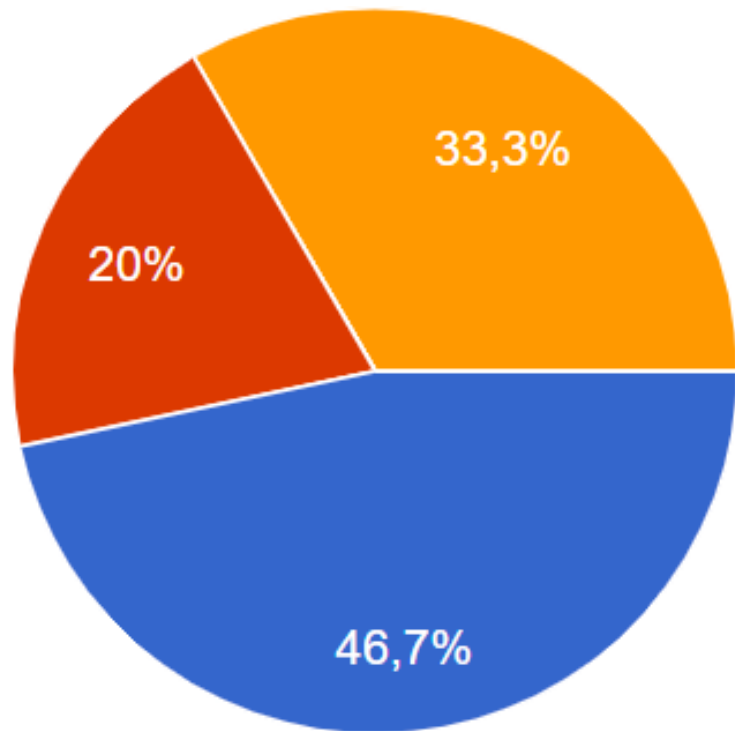
Mgr. BIO

10 hod, 20 hod, hodně

Mgr. BMII

4× 20 hod.

6) Pokud jste v předchozí otázce odpověděli kladně, uveďte prosím, o jaký druh práce se jedná?:



- nekvalifikovaná práce
- práce v BIO oboru
- kvalifikovaná práce mimo BIO obor

Dotazník BIO programů, ZS 2018/19

II. Před studiem na VŠ a naše PR

Vratislav Fabián

31/78	Bc. BIO	Mgr. BIO	Mgr. BMII
respondentů/studentů	21/48	6/10	4/13 (/20)

7) Proč jste se rozhodl/a pro program BIO?

Bc. BIO

- Doporučení od **osoby blízké**.
- Zájem o **lékařství a techniku** zároveň.
- Jelikož mě už na gymnáziu zajímaly **diagnostické přístroje**.
- **Chci vyvinout umělý mozek**.
- Kvůli **anatomii**.
- Nedostala jsem se na SIT, ani OI.
- **Intuice**.
- Přišel mi **zajímavý**.
- Baví mě **matematika, informatika a zároveň biologie**, tento obor mě nadchl, protože v sobě spojuje medicínu a techniku, myslím, že mě bude bavit a budu později pracovat na něčem, co **pomáhá lidem**. Také mě ovlivnili rozhovory s kamarádem, který studuje medicínu. Díky němu jsem získala představu, co všechno bych později mohla v tomto oboru dělat.
- Uplně původně jsem chtěla na medicínu, ale spíše mě zajímala matematika, tento obor mě zaujal **spojením těchto směrů**.

7) Proč jste se rozhodl/a pro program BIO?

Mgr. BIO

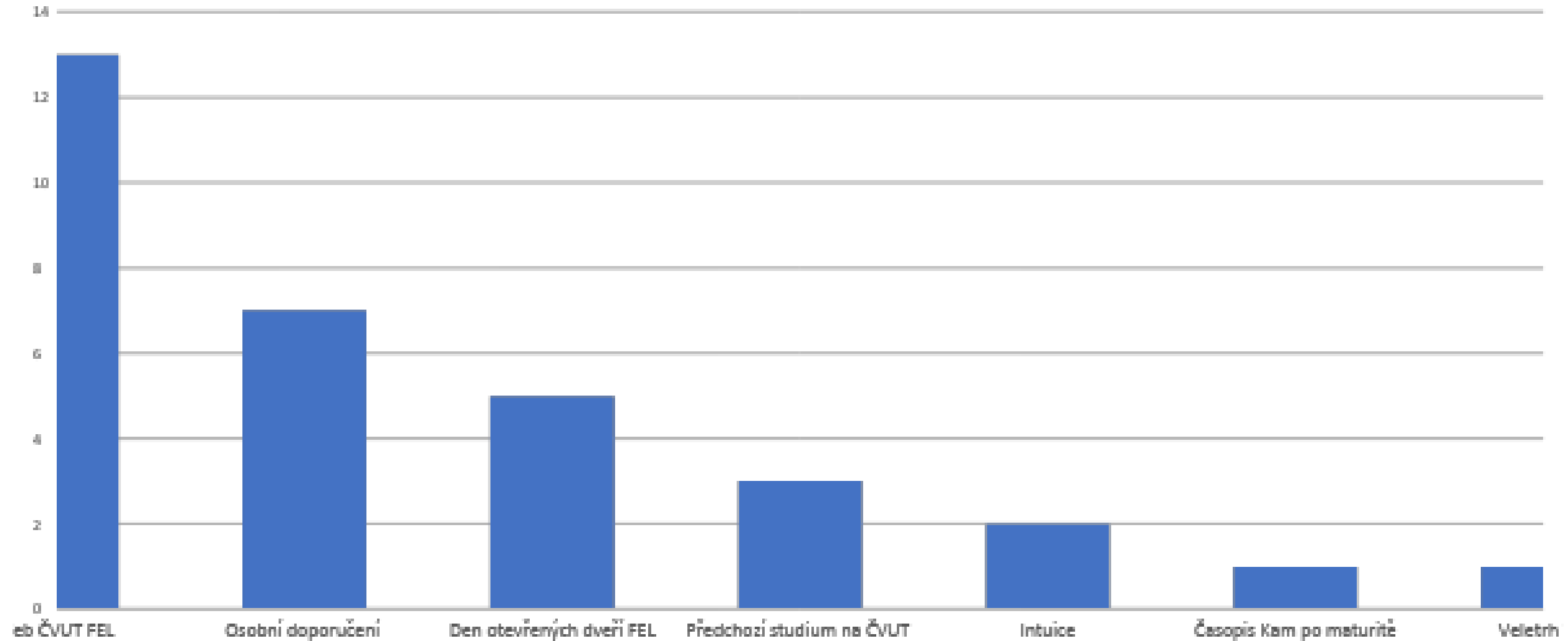
- Zněl lépe než klasické BMI
- Zájem o obor i **návaznost** na moje bakalářské studium
- Obor Kybernetika a Robotika, který jsem studoval předtím mě zklamal a tento program kombinuje vše co mě vždy zajímalo - Biologie a elektronika
- Velmi **zajímavé složení předmětů**, větší důraz na technické předměty než v podobných programech na jiných VŠ.
- Zajímá mě **spojení informačních technologií a medicíny**

Mgr. BMI

- **Navazující studium** na biomedicínu v blízkosti bydliště
- Navazoval jsem tak na specializaci z bakalářské etapy. Tehdy jsem se pro to rozhodl, protože mi **spojení medicíny a techniky přišlo neskutečně zajímavé**. Bavila mě medicína, ale nechtěl jsem být lékařem, zároveň mě vždy bavila technika, snadné rozhodnutí.
- Jedná se o **perspektivní**, stále se rozvíjející obor. Spojení s medicínou je velmi zajímavá.

8)

Jak jste se o programu BIO na FEL dozvěděl/a?



9) Co bychom mohli více udělat pro rozšíření informace o studiu našich BIO programů mezi středoškoláky a studenty bakalářských programů?

Bc. BIO

- **Větší účast na veletrzích vysokých škol, spolupráce s praxí v oboru.**
- **Větší propagace přímo na některých akcích ČVUT,** případně více informací na stránkách školy.
- **Přednášky do středních škol.**
- **Veletrh Gaudeamus,** více informovat, protěžovat obor v rámci FELu, **na většině akcí o ČVUT se vůbec nemluví o tomto oboru**
- Informovat studenty skrze **větší množství katalogů vysokých škol.**
- **Větší kampaň** (pokud to jde). Například na **FB.**
- **Pořádání besed v maturitních ročnících** na středních školách.
- **Zasílat letáčky** na střední školy.

9) Co bychom mohli více udělat pro rozšíření informace o studiu našich BIO programů mezi středoškoláky a studenty bakalářských programů?

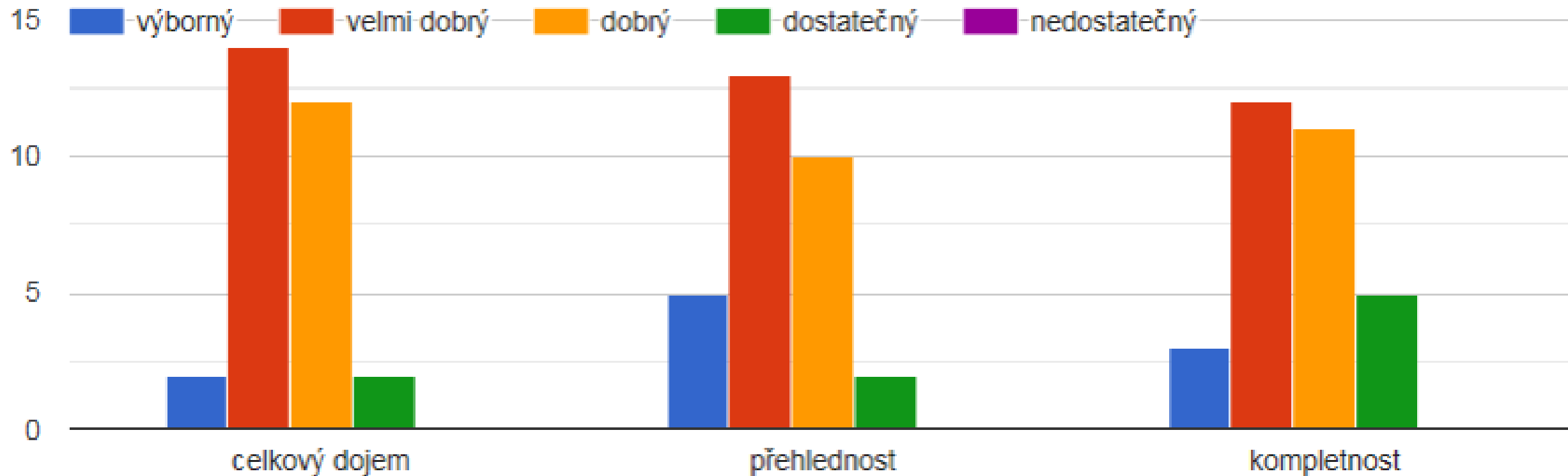
Mgr. BIO

- PR na sociálních sítích.
- Rozšířit povědomí o tom, že toto povolání vůbec existuje.
- Oslovit řešitele předmětových olympiád (bio, fyz, mat), taky zájemce o studium medicíny .
- Snad jen více "rozkřiknout", že byl otevřený takovýto obor.
- **Zaplatit si někoho, kdo vám na tuto otázku odpoví :)**

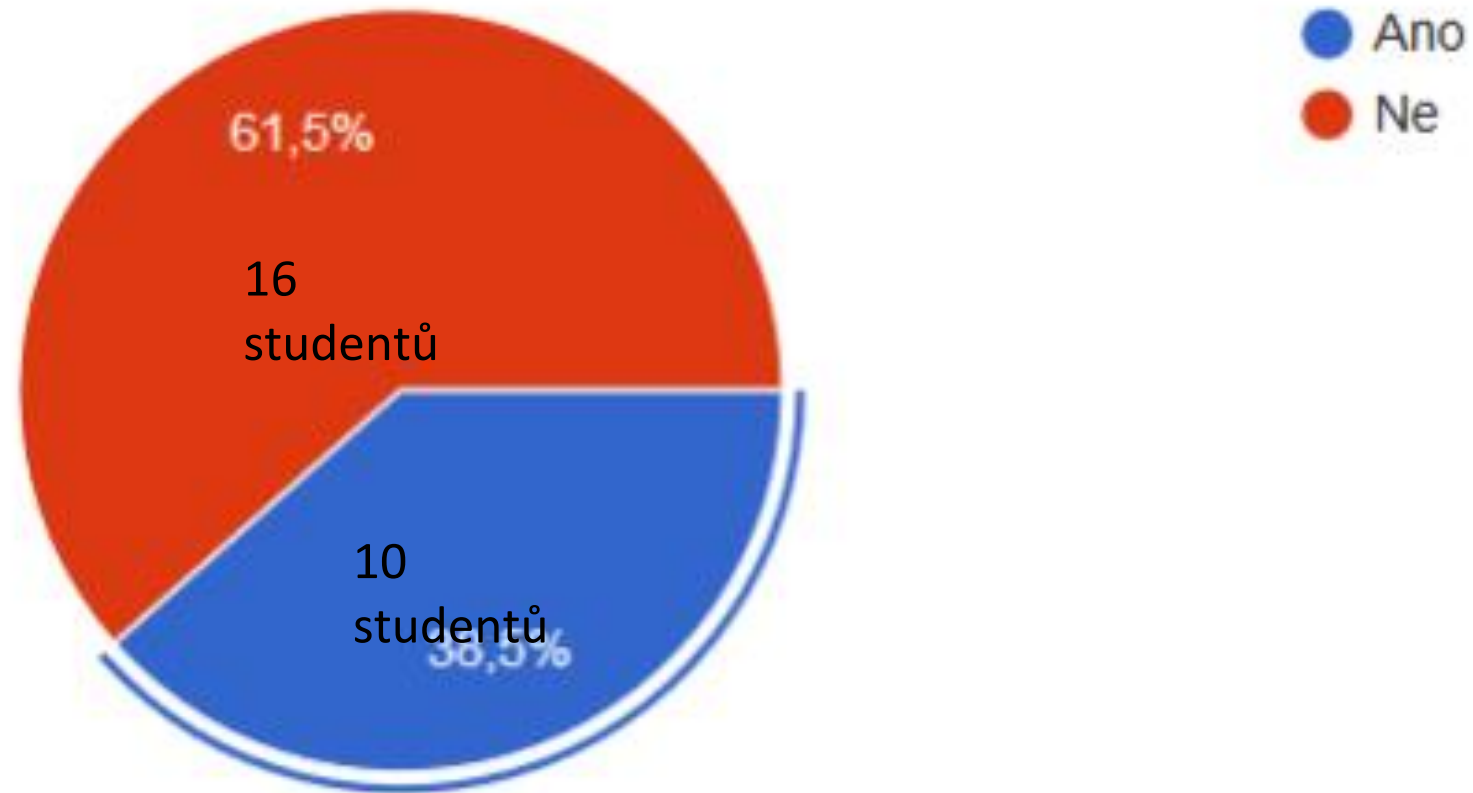
Mgr. BMI

- Osobní agitace na školách (např. vyslání studentů na své SŠ)
- Pořádání besed v maturitních ročnících na středních školách.

10) Jak hodnotíte hlavní webovskou stránku programu bio.fel.cvut.cz?



11) Zúčastnil/a jste se Dne otevřených dveří na naší fakultě? Pokud ano, splnila akce (DOD) vaše očekávání?



studenty v období mezi podáním přihlášek a zápisem ke studiu?

Bc. BIO

- **Zábavné aktivity** na seznamovacím kurzu, rafting sporty ...
- **Přehled požadavků** na vysokoškolskou látku. **Kladně hodnotím workshop v Chlumu u Třeboně před začátkem semestru**, jen by mohla být **větší kapacita**.
- Pořádat **více workshopů**.
- Nejspíš nic, dle mého názoru v tomto období mluví za vše nejlépe studijní plány a doporučené průchody studiem.
- **Podstatné informace více graficky zvýrazňovat**.
- Byl jsem spokojený, přišly mi různé pozvánky na akce a podobně, což bylo skvělé. Ne vždy fakulta takto projeví zájem o studenta SŠ.
- Oceňuji **dostatek informací**, které jsem v tomto období dostala a možnost různých přípravných kurzů. Nenapadá mě, co zlepšit, všechny potřebné informace jsem vždy zjistila.
- **Kurzy matematiky a fyziky**.
- Myslím, že Váš přístup v tomto období byl výborný.
- Poskytnout jim např. prostřednictvím mailu **více informací o školním roku** atd.

Dotazník BIO programů, ZS 2018/19

III. Studium na VŠ

Roman Čmejla

31/78	Bc. BIO	Mgr. BIO	Mgr. BMII
respondentů/studentů	21/48	6/10	4/13 (/20)

13) Jste se svým výběrem programu BIO spokojen/a?

BIO programy	Bc. BIO	Mgr. BIO	Mgr. BMII
1 velmi spokojen	13 (42 %)	8 (38 %)	3 (50 %)
2	10 (32 %)	6 (28 %)	3 (50 %)
3	6 (20 %)	5 (24 %)	0 (0 %)
4	1 (3 %)	1 (5 %)	0 (0 %)
5 zcela nespokojen	1 (3 %)	1 (5 %)	0 (0 %)
	1,94	2,10	1,50

14) Co se Vám na BIO líbí a co naopak nelíbí?

Bc. BIO - 1.část

- Přeci jen je poměrně psychicky náročné že se jedná snad o **nejtěžší bakalářský program** na FEL a vše obsáhnout je poměrně náročné. Ale s tím jsme počítali předem.
- Netěší mě, že z většiny předmětů **máme vždy ty těžší**, přestože dostaneme o jeden kredit více při splnění zkoušek.
- Líbí se mi **rozmanitost** předmětů, stálo by za změnu výuka programování, vím že musíte plnit různé požadavky, ale pochopila jsem, že tento obor nepotřebuje mít předchozí znalost programování, však z vyučovacích hodin vyplývá, že ano. Dále **spolupráce s FTVS by se mohla zlepšit**, bohužel nejsme u nich v systému a k mnoha materiálům vůbec nemáme přístup.
- Změnil bych fakultu, na které se vyučuje anatomie na jednu z lékařských UK. Po této stránce by bylo určitě i přijatelnější místo fakulty, jelikož **vzdálenost do FTVS** z centra Prahy je poměrně nešťastná. Žádné závažné problémy ale v oboru nevidím.

14) Co se Vám na BIO líbí a co naopak nelíbí?

Bc. BIO - 2.část

- Líbí se mi celkové prostředí fakulty, vstřícní vyučující, přehledné studijní materiály a dobře dostupné informace. Ocenila bych možnost výběru z **více předmětů medicínského spektra** (hlavně později ve vyšších ročnících)
- Myslim, že bychom mohli mít **více technických předmětů** (něco na způsob UEL)
- **Líbí - AF1** - jen si nedokáži představit zkoušku u přednášejícího,
Nelíbí - do programu bych zahrnula více programování
- **Nelíbí** se mi příliš velká **orientace na programování**
- **Rozdělit** programování na programování pro začátečníky a na programování pro pokročilé
- Líbí se mi obecně **přístup** vyučujících
- Páči sa mi **přístup** niektorých profesorov k študentom.
- Nejspise **neni co menit**, vse zalezi na studentovi a jeho pristupu ke studiu
- Pro mě začíná tento obor až ve 3. semestru.
Do té doby musím přetrpět **předměty**, které jsou podle mě **zbytečné**.

14) Co se Vám na BIO líbí a co naopak nelíbí?

Mgr. BIO

- **Absolutně se mi nelíbí** předmět **statistická analýza dat**. Rozhodně bych jej nechal mezi volitelnými... ale myslím si, že tento předmět v zaměření Lékařská technika potřebovat nikdy v budoucnu nebudu (alespoň v to doufám). Navíc mi tento předmět přijde spíš jako "programování v R", než o statistice... Jinak zatím všechny **ostatní předměty hodnotím velice kladně**. Myslím, že většina se mi bude v budoucnu hodit a většina přednášek mi přišla zajímavá a "k něčemu" narozdíl od bakalářského programu (KYR) jsem opravdu příjemně překvapen.
- Nelíbí se mi, že po dostudování magisterského programu **nezískáváme automaticky zdravotnické minimum** pro možnost práce v nemocnicích.
- Zvýšení počtu studentů
- Líbí se mi nižší počet studentů umožňující osobní přístup a dobrou atmosféru. Negativní dojem na mně zatím zanechala jedině tvorba rozvrhu, kde byl problém se zápisem některých předmětů a doporučené průchody na webu programu se lišili od těch na webu FEL. Nakonec to ale dobře dopadlo.
- Tezko soudit po 7 týdnech.

14) Co se Vám na BIO líbí a co naopak nelíbí?

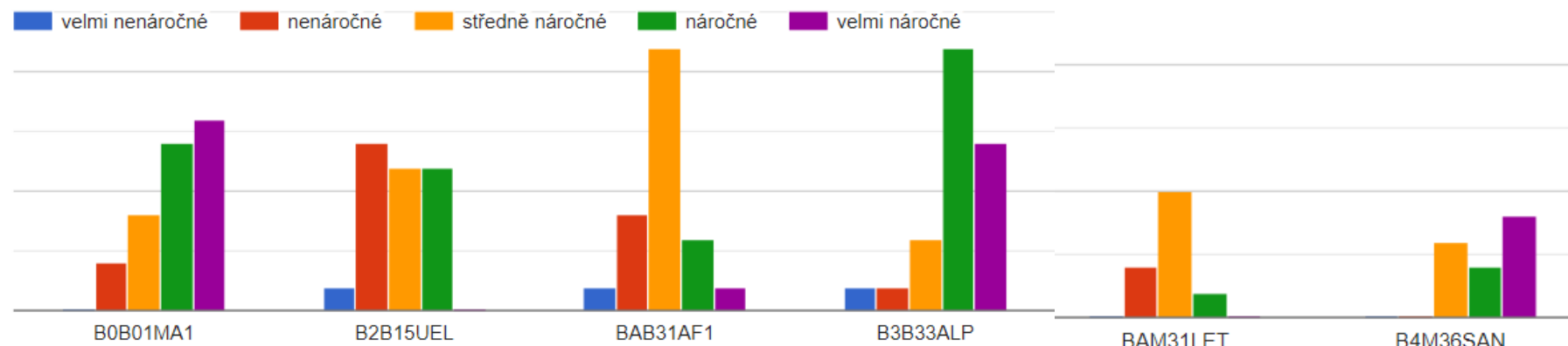
Mgr. BMI

- plusem množství předmětů, žádné zatěžování relativně zbytečnými předměty
- Zavedl bych povinnost studia minimálně jednoho předmětu **v každém semestru v anglickém jazyce**. Též bych uvítal více týmových projektů, na kterých bychom pracovali s odborníky z dané oblasti. Uvítal bych **více ústních prezentací** našich výsledků z úkolů (nyní ve většině případů odevzdáváme písemný report, naše ústní hodnocení chybí). Celkově se mi velmi líbí profesionální a též i velmi lidský přístup vyučujících.

Mgr. BI

- Kdybych se dnes měl znovu rozhodovat, zvolil bych nějaký obecnější program a **medicinsky zaměřené předměty** bych si zaradil jako volitelné. **Mám pocit, že by jich alespon v povinných předmětech mohlo být více.** Nevím, jak na inženýrství, ale na informatice by bylo lepší stavět na pevnějších základech SW inženýrství.

15) Ohodnoťte obtížnost předmětů



- 1 velmi nenáročné
- 2 nenáročné
- 3 středně náročné
- 4 náročné
- 5 velmi náročné

Bc. BIO				Mgr. BIO	
MA1	UEL	AF1	ALP	LET	SAN
0	1	1	1	0	0
2	7	4	1	2	0
4	6	11	3	5	3
7	6	3	11	1	2
8	0	1	7	0	4
4,00	2,85	2,95	3,96	2,87	4,11
náročné	středně náročné	středně náročné	náročné	středně náročné	náročné

16) Který volitelný předmět byste doporučil/a a proč?

Bc. BIO

- V prvním semestru bych určitě doporučila pouze **tělocvik** nebo **jazyk**. Myslím, že už tak máme spoustu náročných předmětů, kterým se musíme věnovat.
- **tělesná výchova** - sportovat je potřeba a možností je spousta, **anglická konverzace** - je potřeba se zapsat včas, jinak nezbyde místo (jako se to stalo mně), ale s učiteli se dá domluvit i individuálně
- nemám volitelný odborný předmět, pouze **TV** a **AJB2**
- Doporučuji Praktickou **typografii**.
- **algoritmy a programování**
- Doporučil by som **všetky predmety**
- Vzhledem k pevně danému rozvrhu v prvním semestru studia **se mi nepodařilo** vybrat odborný volitelný předmět tak, aby mi vyhovoval do rozvrhu.
- Volitelné odborné předměty **nešly zapsat**, jelikož KOS hlásil že nejsou určené pro můj program. Což ale bylo účelem. Po poradě na studijním oddělení mi bylo řečeno že si nic zapsat nemám, že to u našeho programu ani není napsané že máme mít volitelný odborný předmět.

16) Který volitelný předmět byste doporučil/a a proč?

Mgr. BIO

- **EMC** zajímavý a ne příliš náročný předmět
- **BAM17EMC** doporučuji
- **EMC** - elmag pole a vše o něm a co způsobuje. Pro lékařskou techniku si myslím, že velice důležitý předmět (EKG)
- **KLS** - nauka o obvodech... Velmi zajímavé, užitečné (pro studenty, které zajímá HW)

Mgr. BMII – BMI

- --

Mgr. BMII - BI

- Kognitivní systémy - velmi zajímavý přehledový předmět

17) Jaká je kvalita doprovodných učebních materiálů (knihy, skripta, online podpora)?

Bc. BIO

- Doprovodné materiály MA1, LAG, ALP a AF1 - cvičení - skvělá kvalita, UEL a AF1 - přednášky nemáme dostatek materiálů
- U většiny vysoká; jen je mi líto, že není **ucelený text**, ze kterého by se dalo čerpat v předmětu **Úvod do elektrotechniky**.
- Až na **dostupnost anatomie**, tak vcelku dobrá.
- knihy a skripta jsou dostatečně přehledná, ale **online podpora nedostatečná**
- je jich moc, na každý předmět je dlouhý seznam literatury, je podle mě dobré říct, co je potřeba umět a co je spíše pro zajímavost a studium navíc
- velmi dobrá, vždy jsem našla několik zdrojů, ze kterých se učit a vyhovovaly mi
- dobrá kvalita, dobře dostupná
- Ne toho asi zbytečně moc
- Velmi dobrá.
- Velmi dobrá
- Dostacující • Výborná • Vysoká. • Ok

17) Jaka je kvalita doprovodných ucebnich materialu (knihy, skripta, online podpora)?

Mgr. BIO

- Mám pocit že se jedná o podobné materiály jako z předešlého BMI, refresh by neuškodil
- Jak v jakém předmětu, ale víceméně dobrá.
- Vyborna
- dobrá

Mgr. BMII – BMI

- Obvykle výborná, najdou se však výjimky (např. modelování a simulace)
- Ve většině je kvalita učebních materiálů vysoká.

Mgr. BMII - BI

- Nepamatuji si zadny problem az na LI

18) Který předmět má nejlepší zabezpečení doprovodnými učebními materiály?

Bc. BIO - 1.část

- u předmětu BAB31AF1 mi chybí přístup k materiálům z přednášek
- Ukázková: B3B33AF1, B2B15UEL
- Ukázková je MA a LA. Nedostačují jsou materiály z anatomie, protože nemáme možnost si jít někde ve volném čase osahat kostí a nemáme k dispozici materiály z přednášek.
- nedostatečná je Anatomie
- Ukázková u LAG, horší u ALP
- Ukázková: LAG, MA1, ALP; chybí mi u UEL.
- ALP, MA , LAG, UEL mají velmi dobré výukové materiály. Na AF1 jsou materiály hůř dostupné, většina není online dostupná a jako studenti ČVUT nemáme automaticky přístup do knihoven UK a jejich systému se studijními materiály.

18) Který předmět má nejlepší zabezpečení doprovodnými učebními materiály?

Bc. BIO - 2.část

- Myslím si, že zejména u **programování** je velice **nesrozumitelná**, studenti kteří přišli a absolutně nikdy neprogramovali v tom neuvěřitelně plavou a já ačkoliv jsem programoval, ale moc mi to nešlo, se taky chytám jen velmi zřídka.
- Ukázková - LAG, MA1, AF1 cvika; Nedostatečná AF1 přednášky, UEL
- na UEL je potřeba si doporučenou literaturu dávat dohromady sám - je zmiňována v průběhu, ale nikde není kompletní seznam, na LAG je materiálů až moc, na anatomii je nabídka učebnic velká, ale pokud by si je člověk chtěl kupovat, vyjde ho to draho a stejně ty učebnice použije asi měsíc, pak je zas potřeba jiná

18) Který předmět má nejlepší zabezpečení doprovodnými učebními materiály?

Mgr. BIO

- Jsem spokojen s LET a FPT
- V B2M31CZS Číslicové zpracování signálů (předmět není PV), jsou materiály k cvičením ukázkové
- Trochu více textu bych uvítal u předmětu KLS. Spokojený jsem s materiály u předmětů FPT a LET.
- U předmětu KLS byly některé materiály k laboratorním úlohám docela zavádějící.

Mgr. BMII – BMI

- **ukázková:** Lékařská technika, Biologické signály
nedostatečná: Modelování a simulace, Lékařská informatika
- Velmi kvalitní výukové materiály, dle mého názoru, byly v těchto předmětech: Analýza signálu (A6M31ANS), Statistika a spolehlivost v lékařství (A6M33SSL), Lékařská technika (A6M31LET) a Biologické signály (A6M31BSG). Naopak, naprosto **nedostatečný učební materiál** byl v předmětu: **Lékařská informatika (A6M33LI)**.

Mgr. BMII - BI

- Vybavuji si snad jediný **problem**, a to **A6M33LI – Lékařská informatika**. K tomuto předmětu jsem nesetril kritikou. Jedinými materiály byly prezentace z přednášek, ty však neodpovídaly požadavkům a u takto "siroce" pojatého předmětu bylo těžké hledat správně stručné / detailní materiály.

Dotazník BIO programů, ZS 2018/19

IV. Různé

Jan Kybic

31/78	Bc. BIO	Mgr. BIO	Mgr. BMII
respondentů/studentů	21/48	6/10	4/13 (/20)

19) Workshop lékařské elektroniky a bioinformatiky

Bc. BIO

- ano - velmi mě to navnadilo na studium tohoto oboru.
- Akce jsem se zúčastnil a jsem rád. Byl to náš první kontakt s polem VŠ, proto byly debaty s panem doktorem Havlíkem velmi přínosné a praktické. Zvýšil bych možná jen počet přednášek k oboru BIO.
- Ano, akce měla obrovský přínos, nic bych neměnila.
- Velmi dobrá akce. Skvěle se kombinoval program zaměřený na informace o studiu, odborný program a volný čas (i vycházky po okolí). Dozvěděl jsem se, co jsem potřeboval vědět o studiu, byla spousta příležitostí pro dotazy a poznali jsme se se spolužáky.
- seznámení s budoucími spolužáky přímo ze studijního programu,

19) Workshop lékařské elektroniky a bioinformatiky

Mgr. BIO

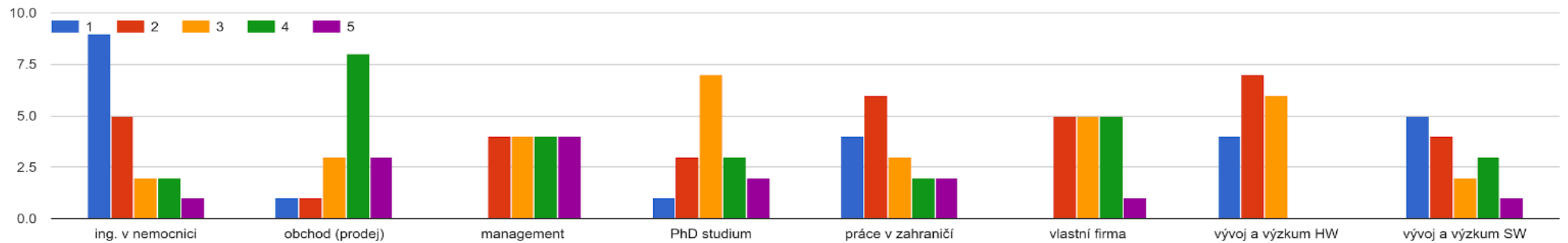
- Akce byla podarena. Bylo by vhodné přesvědčit více lidí aby se zúčastnili.

Mgr. BMII – BI

- Myslím, že jakákoli akce tohoto typu má pro začínající studenty velký přínos. Nastupující magistři se seznámí s FELeM, pro bakaláře to má ještě větší význam, dozví se, co očekávat od VS studia, a co se bude očekávat od nich. Doplnil bych možná více užitečných informací typu nabídka sportu, jazyku, zahraničních pobytů apod.

20) O jakém uplatnění uvažujete po studiu?

20) Otázka spíše pro magisterské studenty: O jakém uplatnění uvažujete po studiu? Pokuste se ohodnotit níže uvedené možnosti: 1 (nejraději) do 5 (nikdy :-)):



20) O jakém uplatnění uvažujete po studiu?

Bc. BIO		Mgr. BIO		Mgr. BMI				
1	ing. v nemocnici	1,63	1	ing. v nemocnici	1,83	1	vývoj a výzkum SW	1,50
2	vývoj a výzkum HW	1,67	2	práce v zahraničí	2,33	2	vývoj a výzkum HW	2,00
3	vývoj a výzkum SW	2,17	3	vývoj a výzkum HW	2,50	3-5	ing. v nemocnici	2,33
4	práce v zahraničí	2,83	4	vývoj a výzkum SW	2,67	3-5	management	2,33
5	vlastní firma	3,33	5	PhD studium		3-5	obchod (prodej)	
6	PhD studium	3,50			2,83			2,33
7	obchod (prodej)	3,67	6-7	vlastní firma	3,17	6	práce v zahraničí	2,67
8	management	4,33	6-7	management		7	vlastní firma	
					3,17			3,00
			8	obchod (prodej)	4,17	8	PhD studium	3,33

21) Různá sdělení

- Škoda té akreditace na biomedicínského inženýra
- Program BIO má těžší zápočet a zkoušku
- Zlepšit přístup k materiálům pro anatomii a fyziologii
- Probrat osobně průchod studiem, volbu předmětů apod.
- Náročné programování. Rozřazovací test na programování.
- Vyučování v angličtině.
- Týmové projekty.
- Předmět v nemocnici.

21) Různá sdělení

Bc. BIO

- Psychickému stavu studenta nepřidává, když se pomalu na všech přednáškách dozvídá, že **program BIO má těžší zápočet a zkoušku**, když přitom máme nejširší záběr předmětů. Už tak je to dost náročné natož mít ještě těžší algebru a analýzu.
- **Zlepšila bych přístup k materiálům pro anatomii a fyziologii**
- Myslím si, že by nebylo úplně od věci zavést nějaký předmět navíc, co se týče programování, protože si myslím, že při otevření tohoto programu se rozšířil obzor možných zájemců a vůbec od věci by například nebyl nějaký rozřazovací test na programování, stejně jako byl na angličtinu. Náročnost tohoto předmětu mi moc s výkladem vykládat nelze. Občas by asi neuškodilo vše říct, jak se říká: "Jako pro debily."
- díky za tenhle program! zatím mě to baví, ale bude to dřina, algebra a analýza je opravdu náročná a složitá, dobrá by byla podpora od studentů z vyšších ročníků (jako tomu je na jiných školách - slyšel jsem o tom, že to tak funguje na medicíně), ale chápu, že nás nemůže nikdo moc podpořit, když je tento obor nový, takže je to asi na nás do budoucna :)

21) Různá sdělení

Mgr. BIO

- **Škoda té akreditace na biomedicínského inženýra**
- Možná by bylo zajímavé udělat po zápisu jakousi vstupní konzultaci, kde by měli studenti **možnost osobně** např. s garantem specializace či starším/PhD studentem **probat svůj průchod studiem, volbu předmětů apod.**, něco podobného jako když mají noví studenti na britských školách přiděleného tutora, ale ne tak docela, spíš jenom takové jednorázové seznámení se s někým fakulty, oboru a kateder znalým a prostor na dotazy.
Jinak musím sdělit už jenom svoje nadšení ze studia LEB a popřát krásné podzimní dny!
- Jsem velmi spokojený s osobním přístupem, že nikomu není zcela jedno jak se nám obor líbí/nelíbí. A já sám jsem po dlouhé době na vysoké škole spokojený.

21) Různá sdělení

Mgr. BMII – BMI

- Celkově jsem se studiem velmi spokojen. I přes to, jsou zde některé nedostatky. Jako největší nedostatek vidím (netýká se pouze tohoto oboru) studium všech předmětů pouze v českém jazyce. Dle mého by **vyučování v anglickém jazyce** v některých předmětech mělo být povinné. Dle mého názoru, znalost anglického jazyka je v dnešní době podstatnější než mnohé teoretické znalosti. Jak jsem již uvedl dříve, zavedl bych více **týmových projektů**. Nyní se dbá více na individuálních shopnostech, ale v profesním životě inženýra se očekává rovněž schopnost práce v týmu. Myslím, že v některém předmětu by bylo velmi dobré vykonávat nějaký **předmět přímo v nemocnici** s lékařským personálem, abychom byli v kontaktu s lékaři a lépe poznali ono prostředí.